



**ASMAE**  
MADAGASCAR

# OUTILS PÉDAGOGIQUES ET À DESTINATION DES PROFESSIONNELS DE L'ÉDUCATION



Répertoire développé par **Asmae Madagascar**,  
élaboré avec le soutien de **l'Agence Française de Développement**  
Antananarivo, novembre 2019

**A**smae – Association Sœur Emmanuelle est une ONG française qui œuvre en faveur de l'éducation et de la protection des enfants. Ses missions sont de favoriser le **développement de l'enfant**, par une approche globale et de renforcer la capacité des acteurs locaux du développement de l'enfant, les synergies entre eux pour maximiser leur impact social. Il s'agit aussi de défendre la cause de l'enfant par la sensibilisation et la prise de parole et d'expérimenter, d'essaimer et de diffuser.

A Madagascar, Asmae intervient depuis 2001 dans les domaines de l'éducation et de la protection de la petite enfance, de la prévention de l'échec scolaire et la déscolarisation et de l'accompagnement de l'adolescence. Asmae accompagne des **associations locales partenaires** pour renforcer leurs capacités organisationnelle, structurelle, technique et financière.

A travers ces partenaires, Asmae intervient **auprès des enfants** en soutenant le fonctionnement de classes d'alphabétisation et de préscolaire et en développant des activités récréatives et participatives. Asmae renforce aussi les compétences des éducateurs des partenaires afin d'assurer un suivi personnalisé des enfants réinsérés dans les écoles publiques, de réaliser un soutien sur mesure pour les enfants en grandes difficultés et de pratiquer une pédagogie ludique et participative pour faciliter les apprentissages.

Asmae intervient aussi **auprès des familles et des communautés** en soutenant la tenue de séances d'éducation parentale et la réalisation des visites à domicile. Elle renforce la capacité des intervenants sociaux des partenaires afin de mieux

orienter les familles et des organisations communautaires afin d'œuvrer en faveur de l'inclusion des enfants dans le système scolaire.

Asmae apporte aussi un appui et des conseils à la direction et au personnel de gestion dans les domaines de la gouvernance, de la gestion administrative et financière et de la recherche de financement et de partenariat. Asmae promeut le **partage des bonnes pratiques** entre professionnels à travers l'organisation de mises en réseaux et les **échanges entre pairs**.

C'est à travers ce dispositif et en collaboration avec les partenaires qu'Asmae conçoit, pilote, et développe des outils dans l'objectif de faciliter la pratique de ces professionnels, notamment dans le cadre du projet de « **Promotion de l'insertion scolaire et sociale des enfants vulnérables à Antananarivo** ». Ce projet, cofinancé par l'Agence Française de Développement promeut le partage de ces outils à plus large échelle auprès du Gouvernement et des Organisations de la Société Civile.

Ce répertoire a été créé dans l'objectif de présenter de manière synthétique l'ensemble de ces outils et de les promouvoir auprès du public cible. Ils ont été classés en trois groupes : les outils pédagogiques, les outils destinés aux professionnels de l'enfance et les outils de gestion et de référencement. Ainsi, **les équipes d'Asmae se tiennent à disposition** du Gouvernement et des Organisations de la Société Civile pour approfondir certains de ces outils en fonction de l'intérêt porté et d'étudier les **opportunités de diffusion**.

# Table des matières

## Avant-propos ..... 2



Famille Voyelle / Fianakaviana Zanatsoratra.....	5
Sary Fetsy.....	6
Cahiers des prérequis / Kahie fahalalana iaingana.....	8
Sons Syllabes.....	9
Coffret préscolaire .....	10
Cahier d'activités préscolaires .....	12



Classeur d'activités destinées aux enfants présentant des déficiences intellectuelles.....	14
Livret de formation « Travailler avec la famille des enfants en situation de handicap » .....	16
Livret guide d'accompagnement des enfants en situation de handicap.....	17
Guide d'accompagnement des enfants en Grandes Difficultés d'Apprentissage / GDA .....	18
Projet Educatif Individualisé / PEI .....	19
Référentiel d'Observation des Compétences Sociales des enfants / ROCS.....	20
Grilles d'évaluation Alphabétisation.....	21
Fiches pédagogiques préscolaires .....	22



Répertoire des bailleurs du secteur de la santé et de l'éducation à Madagascar.....	24
Annuaire des centres de formation professionnelle dans la Région Analamanga.....	25
Guide d'Elaboration de Projet pour les partenaires d'Asmae	26
Manuel d'outils de comptabilité et de gestion .....	27
Répertoire des acteurs locaux en faveur de l'éducation : les OC dans 6 quartiers d'Antananarivo .....	28
Répertoire des acteurs pour l'orientation des familles à Antananarivo .....	29



# I. LES OUTILS PEDAGOGIQUES



# Famille Voyelle / Fianakaviana Zanatsoratra

Kit constitué de plusieurs éléments composés de :

- 04 marionnettes en couleurs
- 24 images représentant les objets des marionnettes (6 objets chacun)
- 80 pions couleurs
- 160 pions lettres
- 80 pions chiffres
- 08 plateaux d'algorithme
- 40 plateaux de dénombrement
- 48 pièces de jeu de classement
- 168 pièces de domino
- 08 plateaux de loto
- 96 cartes de jeu de correspondance
- 01 Fiche technique
- 01 Autocollant
- 15 Fiches d'activité : recto en malgache, verso en français (préscolaire et alphabétisation)
- 01 Livret d'accompagnement bilingue de 24 pages en quadrichromie.

## À quoi sert l'outil ?

Famille voyelle est un outil pédagogique qui facilite l'entrée à la lecture, le développement du langage, l'initiation aux mathématiques, à la logique et l'éveil sensoriel, de manière ludique et participative.

En effet, la personnalisation des voyelles facilite l'initiation à la lecture et l'écriture dans les classes préscolaires. Les enfants, en s'amusant se familiarisent avec le son et la forme des lettres. Ce qui leur permet de mieux se préparer pour l'apprentissage de la lecture et de l'écriture.

En effet, le jeu est l'activité la plus importante pour aider un enfant à faire des apprentissages, car dans cette méthode son rythme est respecté, il n'est pas poussé pour apprendre, il le fait avec plaisir.

## Comment il s'utilise ?

L'outil se présente sous la forme d'un kit de matériels pédagogiques permettant

aux éducateurs des classes préscolaires et alphabétisation d'organiser diverses activités relatives à l'apprentissage du langage et vocabulaire, de la phonologie, de la reconnaissance des lettres et leur graphisme, de la logique et de la découverte. Il permet aussi de proposer des activités permettant de développer la créativité, la socialisation des enfants ...

## Quelle est la plus-value pour les enfants et les professionnels ?

Outil deux en un, il est destiné à la fois au :

**Préscolaire** : initiation à la lecture et développement du langage (son et phonologie, expression orale, imagination et créativité, graphisme, écriture et lecture).

**Alphabétisation** : Levier à l'apprentissage de la lecture et de l'écriture en classe alphabétisation surtout au début de l'année scolaire.

Ainsi, l'outil est volontairement conçu pour favoriser la créativité des éducateurs : outre les pistes d'activités suggérées dans le livret, les éducateurs, au fur et à mesure de leur appropriation de l'outil, ont la possibilité de diversifier et d'adapter les activités de jeux éducatifs aux besoins d'apprentissage des enfants.



Initié par l'Equipe Préscolaire CPM et l'AIC Manakara, la Conseillère Technique Préscolaire d'Asmae – 2006 /2007. Enrichie et adapté par la suite avec Hardi, Manda, les associations AIC Anosizato et Betania ainsi que les conseillères techniques en éducation et en alphabétisation.

# Sary Fetsy

L'outil se présente sous la forme d'un kit composé de :

- 312 Cartes Images
- 50 Fiches d'activité dont 14 destinées à la classe alphabétisation
- Un Livret guide de format A5 en version malagasy de 18 pages et en version française de 18 pages
- 1 Avenant au livret en version malagasy et version française

## À quoi sert l'outil ?

Sary Fetsy est un outil pédagogique destiné aux classes préscolaires et alphabétisation. Il permet d'organiser des jeux éducatifs à partir d'un même support : les cartes images. Il permet le développement des compétences psychomotrices, socioaffectives et cognitives des enfants.

Sary Fetsy permet également de mener des activités de sensibilisation auprès des familles, et est un outil pratique pour des formations, réunions, auprès de groupes d'adultes, de parents, de jeunes, d'adolescents ....

La conception de l'outil repose sur les 3 grands principes, tels le langage, la manipulation et l'adaptation.

*Le langage* : Chacune des activités proposée doit amener l'enfant à parler, argumenter, discuter, donner son avis, communiquer avec les autres.

*La manipulation* : Toutes les activités proposées sont conçues pour que l'enfant observe, choisisse, touche et manipule les images.

*L'adaptation* : Sary Fetsy propose des activités qui ne sont pas définies spécifiquement pour un âge ou un nombre d'enfants. Chaque éducateur est libre pour les adapter en fonction de ses objectifs, du thème traité, du nombre et de l'âge des enfants ainsi que le contexte dans lequel il se trouve. En effet, l'éducateur peut animer une activité avec la classe entière ou avec un petit groupe d'enfants.



Conception : Association  
AIC Anosizato, Manda, Hardi,  
Asmae, 2012

Depuis sa création en 2012 et sa diffusion auprès des partenaires Asmae, l'outil Sary Fetsy a évolué. Les éducateurs se sont approprié l'outil, l'ont testé, et adapté en fonction de leurs besoins. Initialement destiné aux classes préscolaires des partenaires, le Sary Fetsy est actuellement utilisé par nos partenaires dans les classes Alphabétisation et aussi pour mener des activités de sensibilisation auprès des familles ; il a de plus été intégré dans la mallette d'outils qui accompagne le programme éducatif du préscolaire du Ministère de l'Éducation Nationale malgache pour les enfants de 4 et 5 ans. Suite à son enrichissement et son évolution, Asmae propose une utilisation élargie de l'outil Sary Fetsy afin qu'il puisse être exploité par le plus grand nombre de professionnels, à la fois des associations mais aussi des enseignants des EPP.

## Comment il s'utilise ?

Deux types de fiches d'activités sont proposés :

**Les fiches généralistes ou transversales** : Elles expliquent le déroulement d'une activité possible. Elles sont des exemples, des bases d'activités. Chaque éducateur peut en inventer d'autres

**Les fiches thématiques** : elles partent d'un thème et proposent une liste d'activités possibles sans rentrer dans les détails. Les fiches thématiques donnent une liste d'activités possibles autour d'un même thème.

*Le choix des images* : pour plus de facilité, les images sont regroupées par thème les plus utilisés en classe. Cependant chaque éducateur est libre de choisir les images qui répondent au mieux aux objectifs de l'activité (transversale ou thématique) choisie et donc de mélanger les images.

*Les modalités d'organisation* : chaque éducateur peut à partir de ce matériel, adapter, créer d'autres jeux ou modifier l'un d'entre eux en fonction de ses objectifs. Chaque activité peut également être menée plusieurs fois en fonction des thèmes, des périodes, des âges ou des projets de chaque éducateur.

*Nombre* : le nombre d'enfants qui participent au jeu doit être défini par l'éducateur. Il est recommandé de faire des petits groupes pour que chaque enfant puisse s'exprimer et que l'activité ne dure pas trop longtemps. Conformément aux instructions du Ministère, nous conseillons de faire les jeux pendant 15 minutes par groupe de 10 enfants.

A noter que Sary Fetsy n'est en aucun cas une méthode. Il est important de suivre une formation pratique avant d'utiliser l'outil.

## Quelle est la plus-value pour les enfants et les professionnels ?

L'intérêt majeur de cet outil est de travailler l'ensemble des domaines de développement proposés par le Ministère de l'Education Nationale : développement intellectuel, développement Physique et moteur, développement du langage et de la communication, développement social et de la personnalité.

La manipulation est très importante dans la construction des savoirs et des pré-requis chez les enfants en âge préscolaire. Cet outil est donc particulièrement adapté puisqu'il a comme principe d'être utilisé par les enfants qui deviennent alors acteurs de leurs propres apprentissages (Fibeazana).

Un des principes de cet outil est l'organisation des apprentissages sous la forme de jeux en petit ou en grand groupe.

En jouant, les enfants développent des compétences de coopération, discussion, entraide ainsi que celles liées à la compréhension et au respect des règles et des autres.

Le développement cognitif de l'enfant est au cœur de l'organisation des activités à l'école. Cet outil est adapté aux activités relevant des domaines cognitifs dans les différentes phases d'apprentissage : découverte, entraînement, manipulation, évaluation...

# Cahiers des prérequis / Kahie fahalalana iaingana

En version française et malgache, composé de 2 cahiers : un cahier de prérequis autour de la lecture (graphisme, lecture et écriture) et un cahier de prérequis sur les mathématiques (la numération, le dénombrement, le calcul, les formes géométriques)

- Santatra Vakiteny, 44 pages
- Santatra Kajy, 24 pages

## À quoi sert l'outil ?

Les concepts et habiletés de base liés aux formes et aux nombres devant généralement être développés avant l'entrée à l'école, il est important de promouvoir le développement de ces compétences chez les jeunes enfants et de faire connaître les meilleures méthodes d'apprentissage, puisque ces habiletés sont souvent prédictives de la future réussite scolaire d'un enfant.

Les prérequis concernent des apprentissages de base, généralement appréhendés au préscolaire, permettant de préparer les apprentissages de la lecture et des mathématiques.

## Comment il s'utilise ?

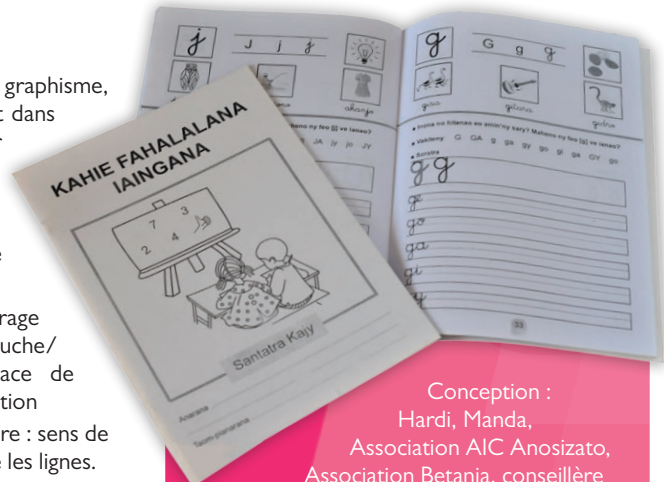
Contenant des activités de graphisme, d'entrée dans la numération et dans la lecture, l'outil s'utilise pour donner aux enfants en début de scolarité le socle nécessaire à l'entrée dans les apprentissages de base, comme :

- Faire le repérage dans l'espace : notion gauche/droite, espace feuille, espace de l'ardoise et du cahier, orientation
- Acquérir les règles de l'écriture : sens de l'écriture, écrire/tracer entre les lignes.
- Habituer les enfants à discerner les sons des lettres (phonologie)
- Faire de la lecture d'images, associer l'image à l'écriture

- Compter, comparer, constituer une suite de nombres
- Discerner et reconnaître les couleurs, les textures et les principales formes géométriques

## Quelle est la plus-value pour les enfants et les professionnels ?

- Méthode dynamique et statique : apprentissage de nouveau mot
- Les prérequis au développement des processus de lecture permettent aux enfants d'être en mesure de percevoir les sons entendus, de dégager le sens des mots formés par des sons, d'être sensibles aux à l'écriture et à la lecture. Ils sont prêts à apprendre à lire à écrire et à compter qui sont les bases de l'alphabétisation.
- Les prérequis permettent aux apprenants d'harmoniser le niveau des apprenants pour faciliter leur apprentissage dans les classes d'alphabétisations quel que soit leur âge et leur niveau à la rentrée.



Conception :  
Hardi, Manda,  
Association AIC Anosizato,  
Association Betania, conseillère  
technique d'Asmae en alphabétisation  
– 2016  
Dans le cadre d'un projet cofinancé par l'Union  
Européenne.



Kit composé de :

- Une centaine de pions de voyelles, et de syllabes avec des codes couleurs.
- Une quinzaine de plateaux de jeux différents
- Une centaine de pions images
- une dizaine de fiches d'activité
- Une fiche technique d'exploitation de l'outil

## À quoi sert l'outil ?

Outil de lecture utilisé au **niveau Alpha** et basé sur la différenciation, le déchiffrage et la construction.

Constatant que le processus de maîtrise de la lecture passe par des étapes variées, celui adopté ici s'appuie sur quelques outils qui utilisés différemment enrichissent les approches ludiques.

## Comment il s'utilise ?

Les pions servent de point de départ à une multitude de jeux :

- Jeu de découverte (nouvelle lettre),
- Jeu du mariage (2 lettres ensemble forment un nouveau « son »),
- Jeu de déchiffrage (le « a » avant, le « a » après – la al // ma am // ar ra //),
- Jeu de construction (lolo),
- Jeu d'assemblage (image et lettres qui lui correspondent)  
....

Objectif : L'enfant doit être capable de différencier les sons pour pouvoir construire de nouveau son voire des syllabes et des mots

## Quelle est la plus-value pour les enfants et les professionnels ?

La méthode syllabique est un procédé d'apprentissage qui demande donc à l'enfant d'associer les phonèmes (sons) et les graphèmes (les lettres).

La méthode syllabique est une méthode d'apprentissage de la lecture longtemps débattue. Depuis plusieurs années, les instructions officielles la préconisent, lui accordant une place importante au sein des apprentissages fondamentaux des élèves de CP. Elle est la méthode essentielle et incontournable de la lecture, base de savoirs et de culture autant pour les enfants que pour leur entourage.

L'application de la méthode par l'utilisation de l'outil Sons Syllabes permet ainsi aux enfants de :

- Discriminer visuellement et de manière auditive les constituants des mots
- Connaitre les correspondances graphologiques et la combinatoire
- Etre capable de faire des inférences.



Conception :  
Conseiller technique alphabétisation - 2015,  
testé, adapté et confectionné avec les Hardi,  
Manda et l'association AIC Anosizato.

# Coffret préscolaire

Le coffret préscolaire est un ensemble d'outils pédagogiques composé de **Livrets** pédagogiques pour les **éducateurs** du préscolaire et de fiches d'activités dites « **Fiches Ateliers** ». L'outil est bilingue.

L'outil se présente sous la forme d'un kit composé de :

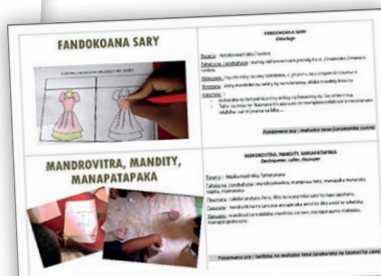
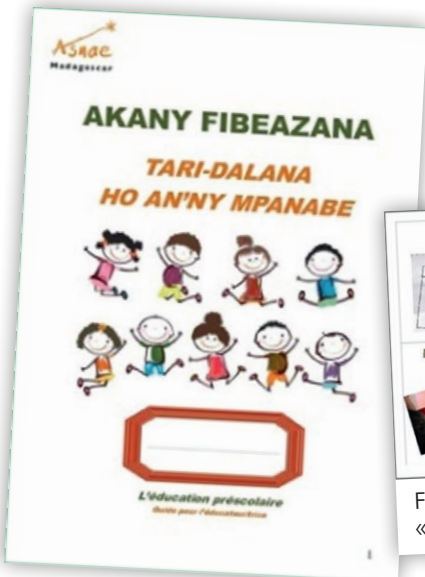
- Cinq livrets pour les éducateurs, de format A5 en bilingue :
  - 1 livret guide pour éducateur de 20 pages / *Tari-dalana ho an'ny Educatrice*
  - 1 livret ateliers de 18 pages + Film / *Tari-dalana Atrikasa*
  - 1 livret pré-maths de 32 pages / *Tari-dalana Santatra Kajy*
  - 1 livret 5 sens de 20 pages / *Tari-dalana Ireo fandrenesana 5*
  - 1 livret chants et comptines de 32 pages + CD Audio / *Hira sy Tsianey*
- Une quarantaine de fiches ateliers en 2 versions : française et malgache

## À quoi sert l'outil ?

L'outil permet à la fois de puiser des connaissances théoriques sur l'éducation préscolaire, et mettre en place facilement le travail en atelier qui facilite la gestion de groupe et l'accompagnement et le suivi de l'enfant dans son développement.

Les **5 livrets pédagogiques pour les éducateurs** sont conçus comme des « boîtes à outils » pour l'éducateur de **classe préscolaire** :

1. Le livret de l'éducateur pose les bases du cadre légal et décline l'ensemble des compétences à développer chez l'enfant d'âge préscolaire.
2. Le livret cinq sens propose des activités que l'éducateur peut mettre en œuvre pour favoriser le développement des cinq sens des élèves et leur faire découvrir le monde qui nous entoure.
3. Le livret « comptines » + CD Audio : guide pour les éducateurs dans les écoles préscolaires, il donne des idées pour animer la classe.



Fiches Ateliers « colorier » et « déchiqueter, coller, découper »

Conception :  
Centre Tanjomoha,  
AIC Manakara,  
AIC  
Fianarantsoa,  
conseillère  
technique  
préscolaire  
d'Asmae,  
Décembre 2014

4. Le livret « prémaths » propose des activités qui reprennent les trois grands domaines du pré math : le nombre, la logique et la mémorisation, le repérage dans le temps et dans l'espace.
5. Le livret « Ateliers » accompagné d'un film et des annexes présente l'organisation de travail en ateliers, c'est-à-dire la mise en œuvre de manière simple et illustrée d'une organisation de la classe.

Les **Fiches ateliers** servent de base d'activités menées dans les classes et dans lesquelles sont détaillés les objectifs de l'activité, les compétences développées chez l'enfant, les domaines d'activités visés, le matériel nécessaire, le déroulement, les modalités de travail (en tutelle ou en autonomie), les prolongements d'activités, etc...

Les fiches ateliers proposent des activités adaptées aux classes préscolaires et permettent d'aider les enfants dans leur développement. **Ils traitent les divers domaines de développements définis par le Ministère** entre autre le développement intellectuel, développement physique et moteur, développement du langage et de la communication, développement social et de la personnalité

## Comment il s'utilise ?

Les livrets et fiches ateliers sont en soi des guides d'accompagnement pour les éducateurs et éducatrices dans les domaines d'activité mentionnés dans les paragraphes précédents. Ainsi la méthodologie pour mener une activité en atelier est indiquée en totalité dans chaque fiche correspondante.

## Quelle est la plus-value pour les enfants et les professionnels ?

Certains des éléments de l'outil sont transférables à d'autres secteurs d'activité. Les livrets « comptines » et « ateliers », ainsi que les fiches-ateliers, peuvent être utilisés par les professionnels qui interviennent en **éducation spécialisée ou en alphabétisation**.

De même, les livrets « ateliers et ses fiches », « prémaths » et « les cinq sens », peuvent être utilisés par des éducateurs préscolaires dans d'autres pays où intervient Asmae.

La mise en place des ateliers comporte des contraintes pour les éducateurs qui ne sont pas sans conséquence sur les enjeux d'apprentissage.

Pourtant, il est bénéfique à la fois pour l'éducateur et pour les enfants.

Le concept d'ateliers est issu de la pédagogie coopérative qui est une pédagogie active centrée sur l'enfant. Ils permettent les progrès individuels à travers les échanges et la communication.

Le travail en atelier permet de tenir compte des besoins spécifiques de l'enfant, du domaine d'enseignement et permettre l'adéquation entre les objectifs définis et les attendus de la fin du préscolaire.

Il est le lieu, le moment, le dispositif idéal pour mettre en place la différenciation en jouant sur les variables (matériel, consigne, temps, présence de l'enseignant, outils, types d'aide).

Il permet de proposer de manière simultanée des activités qui répondent à un niveau différent d'autonomie des élèves, à des besoins identifiés. Il favorise la découverte, l'exploration active, le tâtonnement, les échanges, la coopération et l'entraide.

# Cahier d'activités préscolaires

Kit composé de 6 livrets en malgache classés en 3 catégories : petite section (3 à 4 ans), moyenne section (4 à 5 ans) et grande section (5 à 6 ans), dont un livret « maths » et un livret « écriture et graphisme » par section.

## À quoi sert l'outil ?

Destinés aux classes préscolaires, cet outil propose diverses activités d'évaluation, de renforcement d'acquis et de coloriage autour des domaines de la mathématique, de l'écriture et du graphisme pour les enfants de 3 à 6 ans.

## Comment il s'utilise ?

L'utilisation d'un livret doit être précédée de quelques activités telles que des expressions corporelles, récitations, divers travaux pratiques.

Les éducateurs ne sont pas non plus tenus de suivre l'ordre des pages du livre, ils peuvent sauter de page en page par rapport aux thèmes qu'ils préfèrent aborder en premier.

Il en est de même pour les instructions : on peut les modifier ou en ajouter en fonction du besoin de chacun.

La pratique de l'activité d'une page est divisible en deux ou en trois séquences suivant la capacité de l'enfant.

Les images ne sont pas toutes coloriées sauf ceux qui sont indispensables à colorier, les éducateurs sont libres d'utiliser les couleurs qui vont être utilisés par les enfants pour colorier les images, suivant les couleurs qu'on leur a apprises. Afin que l'éducateur puisse proposer des activités d'expression artistique comme le coloriage, le collage, la peinture.

## Quelle est la plus-value pour les enfants et les professionnels ?

L'intérêt majeur de l'outil est que son utilisation permet de :

- Encourager les enfants à aimer et à prendre plaisir à travailler (sur) avec le livre

- Permettre aux enfants de voir, de découvrir, d'épeler et de connaître de nouvelles choses pour développer leur intelligence et leur savoir-faire.
- Préparer petit à petit et dès maintenant les enfants à faire face à leur future vie d'école, pour obtenir de meilleurs résultats.
- Constituer pour les éducateurs du préscolaire un outil de travail préparé, prêt, organisé, ordonné, organisé à l'avance, allégeant ainsi leur travail face à l'effectif élevé des enfants dont ils s'occupent.
- Permettre aux responsables de la « structure » d'être au courant et de faire le suivi des activités au niveau du centre préscolaire.
- Aider les éducateurs à faire des recherches et à créer de nouvelles activités pour les enfants.
- Aider les parents à connaître ce que leurs enfants font au centre ou à l'école.
- Rapprocher davantage les parents et les éducateurs.
- Constituer un outil d'évaluation des enfants et des éducateurs.



Conception :  
Association Betania, avec l'appui de la conseillère  
technique éducation d'Asmae - 2014



## **II. LES OUTILS DESTINES AUX PROFESSIONNELS DE L'ENFANCE**



# Classeur d'activités destinées aux enfants présentant des déficiences intellectuelles

Kit composé de :

- 1 classeur contenant 9 Fiches d'aide à la création d'activités thématiques : Contes, Musique et Chants, Jeux éducatifs, Modelage, Découverte, Cuisine, Motricité Globale, Danse, Sports collectifs
- 2 jeux éducatifs à construire : Domino et Mémo
- 20 Fiches Bristol pour créer ses propres activités et pouvoir les partager.

Toutes en version française et en version malgache.

## À quoi sert l'outil ?

Les fiches de ce classeur ont été conçues pour accompagner les professionnels dans la création d'activités favorisant **le développement global de l'enfant présentant des déficiences intellectuelles**.

Les activités proposées touchent différents domaines tels : motricité globale et fine, cognitif, socialisation, communication, etc...

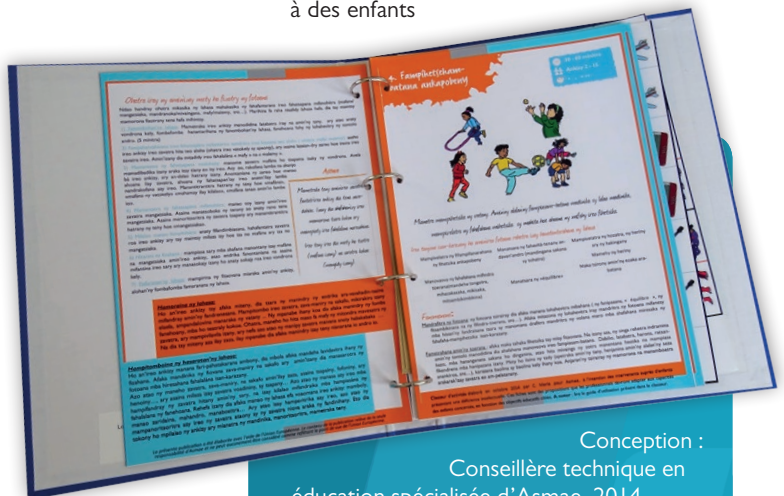
Ces activités permettent aux enfants de développer les prérequis nécessaires à de futurs apprentissages plus académiques.

## Comment il s'utilise ?

**Les fiches d'activités :** Au nombre de 9, elles touchent les thématiques sus-énumérés.

Dans chaque fiche, l'on trouve :

- Le thème général de l'activité (contes, musique, etc...)
- Une indication de durée de l'activité, qui peut évoluer.
- Une indication du nombre de participants possibles.
- Une indication du niveau de difficulté
- Une description rapide pour se faire une idée générale de l'activité
- Différents objectifs : ce sont les objectifs qui peuvent être travaillés avec cette activité
- Une astuce, tirée de l'expérience, pour favoriser le bon déroulement de l'activité.
- Des idées pour adapter l'activité aux enfants les plus en difficultés (dans encadré orange).
- Des idées pour pouvoir adapter l'activité à des enfants



Conception :  
Conseillère technique en  
éducation spécialisée d'Asmae, 2014

Les fiches proposées sont des bases que les professionnels devront modifier pour les adapter aux capacités des enfants concernés, en fonction des objectifs éducatifs ciblés.

**Les jeux éducatifs** (Domino des animaux et mémoire) : permet de développer la créativité des éducateurs dans la recherche d'activités adaptées qui peuvent aider les enfants à développer au niveau intellectuel de façon ludique.

Pour des enfants plus avancés, on pourra partir de ce genre de jeux pour travailler les notions de stratégie.

**Les Fiches Bristol** : Tandis que les 9 fiches d'activités en couleur proposées dans la première partie du classeur doivent être retravaillées par chaque éducateur, pour s'adapter aux besoins spécifiques des enfants qu'il accompagne, les fiches Bristol en noir et blanc, pourront servir de support pour créer sa propre activité à partir des fiches couleurs.

L'éducateur pourra remplir les cases avec les caractéristiques de l'activité qu'il aura adaptée.

## Quelle est la plus-value pour les enfants et les professionnels ?

Destiné aux parents et aux enseignants et à tous ceux qui accompagnent l'enfant DI dans ses apprentissages fondamentaux, cet outil propose des actions et attitudes tant éducatives que pédagogiques concrètes pour l'aider à développer ses compétences et son autonomie.

Vaste répertoire de jeux, activités, l'outil répond aux besoins des personnes qui interviennent auprès des enfants à « besoins particuliers ».

L'utilisation de l'outil permet aux professionnels de l'enfance de mettre en œuvre les stratégies d'apprentissage à appliquer aux enfants en DI, à savoir :

- *Accorder une place importante au corps et aux sens* : Tirer au maximum profit de ses sens → apprendre à voir ce qui l'entoure → à entendre les sons de son monde → élargir le champ de ses expériences (toucher, sentir, goûter). Verbaliser toutes ses expériences sensorielles.
- *Privilégier la communication sous toutes ses formes* : Développer la communication non verbale - Développer la communication verbale - Créer l'atmosphère d'apprentissage - Favoriser la routine - Accorder une grande importance au concret - Favoriser la stimulation.
- *Ritualiser et adapter les activités dans un déroulement prévisible* : Structuration du temps - Structuration de l'espace.
- *Structurer puis adapter la tâche* : Expliquer ce que l'on est en train d'apprendre, pourquoi et comment on l'apprend - Contextualiser la situation d'apprentissage : finalité et finalisation - Reformuler de façon individuelle en prenant appui sur le canal sensoriel - Limiter la tâche en indiquant sa durée - Accepter des temps de réponse beaucoup plus longs - Simplifier mais ne pas appauvrir.

# Livret de formation « Travailler avec la famille des enfants en situation de handicap »

Livret de 24 pages, rédigé en français et en malgache.

Partant du constat que la famille est essentielle au développement de l'enfant, qu'elle est à l'origine des actions à initier en faveur de ce dernier et, qu'elle peut assurer ce qu'on pourrait appeler « une permanence éducative », les thèmes abordés dans le livret sont les suivants :

- Le cheminement des parents décrit selon cinq étapes
- Quelques indicateurs d'observation pour évaluer les parents
- Pourquoi voulons-nous travailler avec les parents
- Stratégie d'intervention éducative
- Schéma de la stratégie d'intervention éducative
- Cadre légal lié aux personnes handicapées : loi 97-044 et décret d'application 2001-162.

## À quoi sert l'outil ?

Ce livret est destiné aux professionnels qui sont amenés à travailler avec un enfant en situation de handicap. Il est une synthèse de différentes rencontres professionnelles qui ont permis de développer des apports théoriques nécessaires pour élaborer **une démarche de projets éducatifs incluant la participation des parents.**

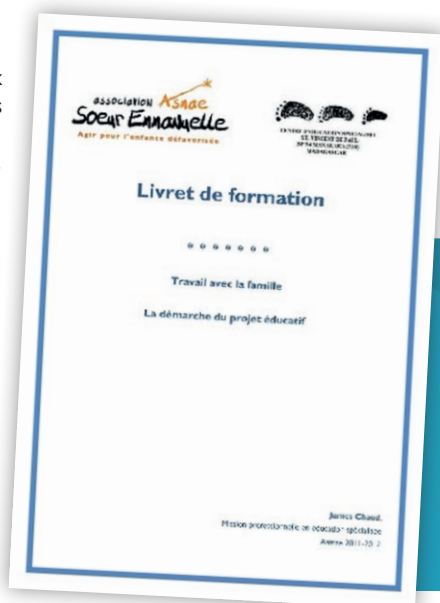
## Comment il s'utilise ?

Le livret constitue en lui-même un guide pour les professionnels qui sont amenés à travailler avec un enfant en situation de handicap pour les amener à saisir adéquatement la dynamique familiale pour aider les parents à offrir à l'enfant handicapé un milieu stimulant.

## Quelle est la plus-value pour les enfants et les professionnels ?

Le métier d'éducateur spécialisé exigeant un grand investissement personnel, celui-ci peut trouver dans l'usage de ce manuel l'aide pour être moralement solide face à des situations parfois complexes, en l'occurrence celles vécues avec les parents d'enfants en situation d'handicap.

Le concept du livret repose sur un fondement théorique efficient qui définit la raison de l'éducateur de vouloir travailler avec les parents tout d'abord avant de poser une stratégie d'intervention éducative.



Conception :  
Centre  
d'Education  
Spécialisée  
de Manakara,  
conseiller  
technique  
en éducation  
spécialisée  
d'Asmae, 2011 -  
2012

# Livret guide d'accompagnement des enfants en situation de handicap

Un livret de 16 pages de format A5, en version française et en version malgache

Portant un sous-titre « *Les parents face à la situation de handicap de leur enfant* », ce livret est centré sur la famille, qui en général, est l'acteur essentiel de l'éducation des enfants.

Cette évidence est très marquée pour la famille ayant des enfants présentant des déficiences intellectuelles, physiques ou sensorielles. Ces enfants, la plupart du temps, ont des difficultés d'apprentissage et des difficultés face à certaines situations de la vie quotidienne, ont besoin d'un accompagnement particulier pour pouvoir développer au mieux leurs capacités.

Dans ces cas, les professionnels sont là pour permettre cet accompagnement spécifique mais, pour atteindre un maximum d'autonomie, ils ne peuvent avancer sans l'implication de l'enfant lui-même et de sa famille.

Le travail avec les familles est un point essentiel dans l'accompagnement d'un enfant en situation de handicap. Aucun projet éducatif ne peut avoir de sens s'il n'est pas partagé avec les parents.

## À quoi sert l'outil ?

Ce livret a été élaboré à l'intention des professionnels de l'enfance des associations partenaires d'Asmae Madagascar et des professionnels de l'enfance en situation de handicap à Madagascar qui sont amenés à travailler avec un enfant en situation de handicap.

Ce livret a pour objectif :

- De permettre aux professionnels de mieux comprendre ce que traversent les parents lorsqu'ils découvrent que leur enfant a une déficience qui entraîne un handicap.

- De proposer des pistes de travail, pour accompagner les parents dans l'acceptation du handicap, puis pour mettre en place une dynamique de collaboration avec eux.

## Comment il s'utilise ?

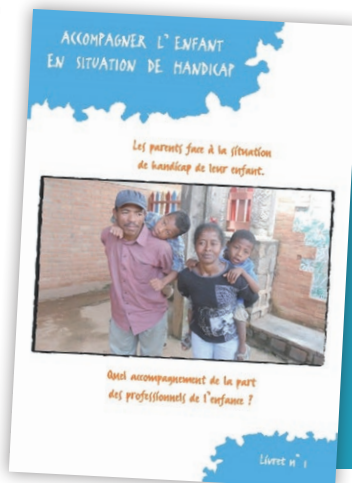
Le livret constitue en lui-même un guide pour amener lesdits professionnels de l'enfance à comprendre qu'ils ont besoin de collaborer avec la famille, car c'est elle qui connaît le mieux l'enfant, porte son histoire, vit avec lui au quotidien et l'accompagnera tout au long de sa vie.

## Quelle est la plus-value pour les professionnels ?

L'outil présente de manière succincte mais concise les approches socio-pédagogiques de l'éducation de l'enfant en situation de handicap.

L'outil a un côté pratique de par sa structure et forme : usage facile, léger et pragmatique.

Simple et illustré, les professionnels en charge des enfants en situation de handicap peuvent se servir de ce document pour mener des activités de sensibilisation et d'accompagnement des parents.



Conception :  
Conseillère technique  
éducation spécialisée  
d'Asmae, 2013-2015,  
sur la base de ces  
ateliers de formation  
initié par le conseiller  
technique en  
éducation spécialisée  
d'Asmae, 2011-2012.

# Guide d'accompagnement des enfants en Grandes Difficultés d'Apprentissage / GDA

Kit composé de :

- Livret de format 15x21 cm, de 34 pages avec reliure spirale métallique, conçu en version malgache et en version française.
- Panneau d'images relatives aux thèmes du livret, sur toile bâche de format 78 \* 60 cm

## À quoi sert l'outil ?

Cet outil est destiné aux professionnels de l'éducation ou les spécialistes en charge des enfants en Grandes Difficultés d'Apprentissage / GDA.

En effet, les troubles des apprentissages sont sources de difficultés de communication, d'intégration scolaire et sociale, avec des répercussions à la fois sur le vécu individuel de l'enfant et sur le vécu familial. Et même lorsque ces troubles sont considérés comme spécifiques ou développementaux, leur origine est souvent plurifactorielle. Ils nécessitent une approche diagnostique et une prise en charge pluridisciplinaires coordonnées.

Ainsi, le livre aborde différents thématiques permettant de mieux comprendre les enfants ayant des difficultés d'apprentissage pour mieux les prendre en charge. Ainsi, il définit les difficultés rencontrées, présente les droits fondamentaux des enfants, propose la posture de l'éducateur face à l'enfant et met à disposition les outils et les méthodes de travail.

## Comment il s'utilise ?

Le livret constitue en lui-même un guide pour lesdits professionnels de l'enfance et s'utilise donc en mettant en pratique les éléments qu'il contient, à savoir :

- Des pistes de réflexion et d'actions ;

- Des exemples concrets ;
- Des outils d'observation, d'analyse et de suivi du comportement des enfants ;
- Des définitions et des modalités de fonctionnement des dispositifs de prise en charge des élèves en grandes difficultés d'apprentissage.

## Quelle est la plus-value pour les enfants et les professionnels ?

L'utilisation de l'outil permet aux professionnels de l'enfance d'aider l'élève à découvrir des stratégies alternatives qui utilisent ses forces afin qu'il puisse acquérir des habiletés d'apprentissage.

Les illustrations qui constituent le livret, et le format panneaux d'image permettent une exploitation diversifiée :

- Il peut être utilisé comme outil de sensibilisation (sur le thème de droit de l'enfant par exemple)
- Il peut être exploité comme étant un outil de formation (pour aborder les méthodes pédagogiques par exemple)
- Il peut être adaptable selon les objectifs et le cible de son utilisateur.

Conception : Hardi, Manda, Association Kozama, conseiller technique

d'Asmae en éducation spécialisée – 2018

Conçu dans le cadre d'un projet cofinancé par l'Agence Française de Développement (AFD)





# Projet Educatif Individualisé / PEI

Formulaire de 5 pages de format A4 rédigé en bilingue.

## À quoi sert l'outil ?

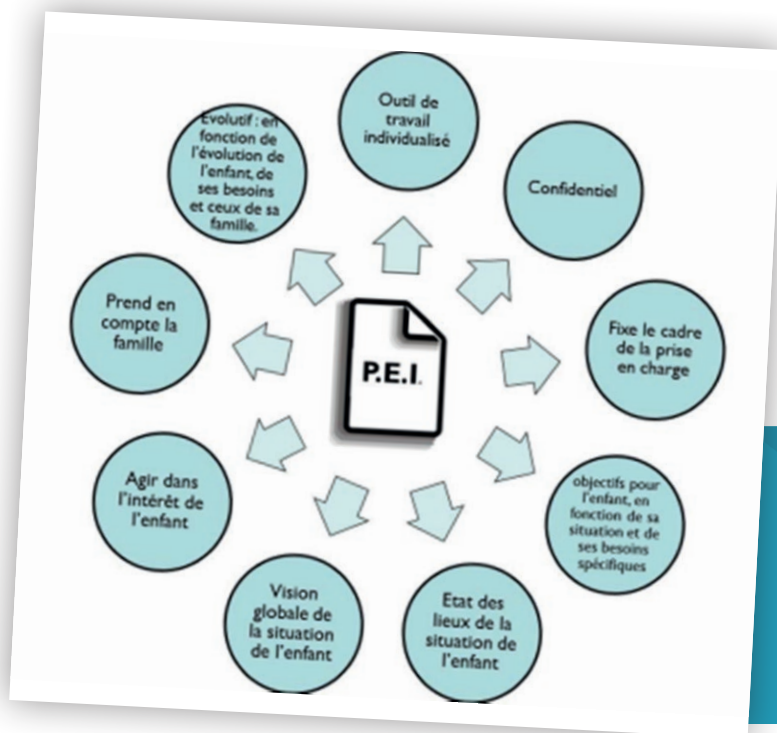
Le Projet Educatif Individualisé / PEI est un outil de travail qui sert à fixer le cadre de la prise en charge de l'enfant à besoin spécifique puis de suivre son évolution durant ses années de scolarisation. Créé à titre individuel et confidentiel, le formulaire compile les objectifs recherchés pour l'enfant, en fonction de sa situation et de ses besoins spécifiques.

En tant que document, il permet de visionner l'état des lieux et le cadre de références de l'enfant et de guider en conséquence les actions à entreprendre pour son intérêt et son développement.

Les informations recueillies tiennent compte des caractéristiques de sa famille. De ce fait, l'outil PEI est évolutif. Il se métamorphose en fonction de l'évolution de l'enfant, de ses besoins et ceux de sa famille.

## Quelle est la plus-value pour les professionnels ?

Le PEI est la véritable clef de voute du parcours de l'enfant au sein d'une structure et pose le cadre de sa prise en charge.



Conception :  
Hardi, Asmaa -  
2018  
Conçu dans le  
cadre d'un projet  
cofinancé par  
l'Agence Française  
de Développement  
(AFD).

# Référentiel d'Observation des Compétences Sociales des enfants / ROCS

Livret de 18 pages de format A4, rédigé en bilingue.

## À quoi sert l'outil ?

Outil complémentaire au Projet Educatif Individualisé (PEI), il en facilite la rédaction et permet de mesurer l'atteinte des objectifs. Il permet de repérer le niveau de compétences sociales de l'enfant à travers différents critères. Chaque critère étant décomposé en indicateurs traduisant un degré de progression.

Il implique l'ensemble de l'équipe éducative et permet de mesurer les évolutions au cours de la prise en charge de l'enfant. Il permet également de mesurer l'impact de l'accompagnement des éducateurs, sur des aspects du comportement habituellement difficile à quantifier/mesurer.

## Comment il s'utilise ?

Chaque tableau d'indicateur comporte des précisions sur ce qui doit y être évalué. Les colonnes permettent de cocher le niveau où se situe l'enfant, sur des périodes déterminées :

T0 = Au début de la prise en charge, après la phase d'observation

T1 = Fin 1er trimestre

T2 = Fin 2ème trimestre

T3 = Fin 3ème trimestre, fin d'année scolaire.

## Quelle est la plus-value pour les enfants et les professionnels ?

L'outil permet de recueillir des renseignements liés aux compétences sociales de l'enfant qui permet de mieux le connaître pour améliorer la qualité de prise en charge de l'éducateur et des travailleurs sociaux qui accompagne les familles.

Il facilite aussi la prise de décision par rapport à l'accompagnement des enfants et des familles (besoin d'orientation-besoin de prise en charge par d'autres professionnels...)

L'évaluation est une activité clé dans les centres, car elle aide les éducateurs à planifier des activités qui tiennent compte des enfants faisant partie du programme.

L'évaluation éclaire aussi la réflexion des éducateurs par rapport à leur pratique et peut servir à cerner les possibilités de perfectionnement professionnel.

Degrés Haavo	Dimension Santé / Corps / Hygiène Lafiny Fahasalama/Vatana/Fahadiovana	Critère : Rapport à l'hygiène Masoizazona : Fandranany ny fahasalamana	T0	T1	T2	T3
5	Totalement autonome sur la question de l'hygiène Mahaleotena tanteraka amin'ny resaka fahadiovana					
4	A une bonne hygiène, prend des initiatives, mais a besoin de suivi Mahalala madio tsara, mandray fanapahan-kevitra irery, saingy mila araha-maso					
3	En cours d'acquisition, commence à avoir des réflexes An-dalam-pahazoana, manomboka manana reflexa					
2	Il comprend l'importance de l'hygiène, mais a encore besoin d'être accompagné par l'adulte, ou par des plus grands Azony ny mahazava-dehibe ny fahadiovana, saingy mbola mila olon-dehibe miomba azy, na ireo lehibe kokoa noho izy					
1	Son hygiène corporelle est insuffisante, il est dépendant de l'adulte Tsy ampy ny fahadiovan'ny vatany, miankin-doha amin'ny olon-dehibe					

→ Evaluer l'autonomie de l'enfant sur le plan de l'hygiène  
→ Manomboka ny fizakantenan'ilay ankizy eo amin'ny lafiny fahadiovana

Conception : Hardi, Manda, conseiller technique en éducation spécialisée d'Asmae - 2017 à 2018,  
Conçu dans le cadre d'un projet cofinancé par l'Agence Française de Développement (AFD)

# Grilles d'évaluation Alphabétisation

Livret de 6 feuillets, format A5 conçu en version malgache et française.

## À quoi sert l'outil ?

Cet outil est destiné aux éducateurs de la classe **alphabétisation**. Présenté sous forme de grille, il répond au besoin des éducateurs d'évaluer de manière précise et détaillée les acquis des enfants scolarisés dans les classes durant les trois trimestres d'une année scolaire. La grille permet d'évaluer les compétences des enfants par rapport à la lecture, l'écriture et les mathématiques.

Chaque matière se décline en composante et cette dernière se décline en savoir.

Cette grille d'évaluation sert à mesurer le niveau des élèves à chaque trimestre et leur progression dans la maîtrise des compétences de base en lecture, écriture et mathématiques de la classe d'alphabétisation.

## Comment il s'utilise ?

Remplissage périodique par l'éducateur.

## Quelle est la plus-value pour les enfants et les professionnels ?

L'évaluation est au cœur de la question pédagogique tant pour les éducateurs qui accompagnent la formation des élèves que pour les élèves eux-mêmes. Trop longtemps perçue comme une sanction, elle est désormais considérée comme un outil principal de communication de ce que les élèves savent ou au contraire ne savent pas encore.

L'évaluation permet que chaque élève bénéficie d'un retour individualisé sur son degré d'acquisition des attendus. Les parents d'élèves sont également informés des résultats de leur enfant et de l'intérêt des informations que cette évaluation donne à l'enseignant pour mieux soutenir les apprentissages de chacun.

Il peut aussi servir dans l'alphabétisation des adultes, dans la mesure où il permet de suivre l'évolution de l'apprenant et de déterminer son niveau avant, pendant et à la fin de la formation.

Niveau	MATIÈRE : LECTURE LECTURE / DECHIFFRAGE / PHONOLOGIE	TRIMESTRE	TRIMESTRE	TRIMESTRE	OBSERVATIONS ET REMARQUES
		1	2	3	
5	Sait déchiffrer rapidement un court texte. Lecture fluide et rapide.				
4	Comprend la correspondance oral/écrit et identifie toutes les lettres et les sons correspondants, pas d'erreurs dans la prononciation. Identification efficace d'une syllabe/d'un mot simple.				
3	Commence à comprendre la correspondance oral/écrit mais identification et repérage partiels, incertains, confusions de sons mais certains sons/certaines lettres sont acquis (par ex les voyelles).				
2	Connait quelques lettres mais ne fait pas de lien entre la lettre et le son.				
1	Ne reconnaît aucune lettre/aucun son.				

Conception : Association AIC SOLIDARITE, Hardi, Manda, conseiller technique en éducation spécialisée d'Asmae, 2016 – 2018  
Conçu dans le cadre d'un projet cofinancé par l'Agence Française de Développement (AFD)

# Fiches pédagogiques préscolaires

Cet outil est destiné aux éducateurs du préscolaire.

Présenté sous forme d'un livret de 92 pages, de format A4, rédigé en bilingue (française et malgache), il comporte des fiches pédagogiques regroupées en 6 chapitres intitulés :

- Chapitre 1 : Consignes générales pour les éducateurs
- Chapitre 2 : « Aménager et équiper la salle de classe »
- Chapitre 3 : « Les jeux et la créativité à l'école maternelle »
- Chapitre 4 : « S'approprier le langage et découvrir l'écrit à l'école maternelle »
- Chapitre 5 : « Les contes et les histoires à l'école maternelle »
- Chapitre 6 : « Les activités d'initiation aux mathématiques en préscolaire ».

## À quoi sert l'outil ?

Le présent guide méthodologique est un document d'orientation des praticiens de l'éducation préscolaire. Il peut servir de base pour un travail d'harmonisation des méthodologies des activités au préscolaire en conciliant la théorie enseignée à la pratique recommandée.

En plus des points théoriques sur l'éducation préscolaire et son contenu éducatif, il propose aussi des idées d'activités que l'éducateur peut mettre en place pour aider l'enfant dans son développement afin de stimuler sa créativité.

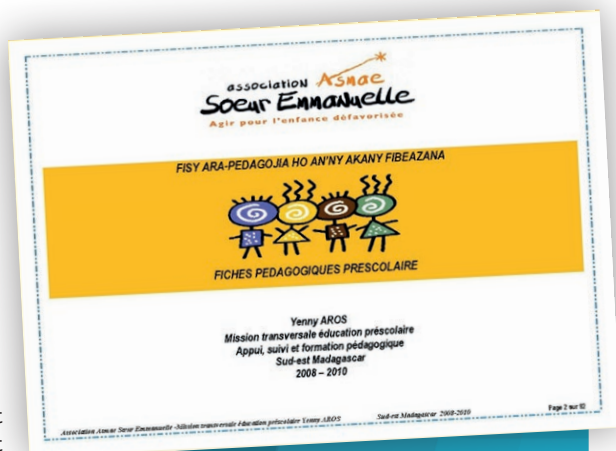
## Comment il s'utilise ?

Les éducateurs qui utilisent ce guide sont des éducateurs qui connaissent l'intérêt de telle ou telle activité pour le développement de l'enfant et qui maîtrisent les pratiques pédagogiques. Ils utilisent cet outils comme un guide qui les oriente, leur indique les points importants dont ils doivent tenir compte dans la pratique pédagogique et souligne les principaux écueils à éviter.

## Quelle est la plus-value pour les enfants et les professionnels ?

Il est un complément aux cours théoriques et pratiques enseignés dans les écoles professionnelles.

Adapté et modulable, il contribue alors dans la recherche d'une éducation préscolaire de qualité.



Conçu par l'équipe Asmae dans la zone d'intervention Sud Est de Madagascar: conseillère technique chargée de mission formation et suivi pédagogique avec AIC Manakara, AIC Fianarantsoa, AIC Farafangana, CPM Manakara, école St. Luc à Tanatsara et école St. Paul à Nohona (Vohipeno- Centre Tanjomoha) - 2008-2010



### **III. LES OUTILS DE GESTION ET DE REFERENCEMENT**



# Répertoire des bailleurs du secteur de la santé et de l'éducation à Madagascar

Livret de 46 pages, de format A5

Asmae a élaboré et mis à jour un « répertoire des bailleurs » de l'éducation dans le cadre d'accompagnement de ses partenaires.

Les partenaires d'Asmae interviennent auprès des populations les plus vulnérables, notamment les enfants défavorisés. Ils mettent en œuvre des projets dans les domaines suivants : préscolaire, alphabétisation et scolarisation, périscolaire, formation professionnelle, santé primaire, paramédicale et psychosociale, handicap.

Renforcer les capacités des partenaires dans le domaine de la recherche de fonds est un axe important de l'accompagnement d'Asmae. Les associations locales sont appuyées dans leur recherche de nouveaux partenaires afin de diversifier leurs sources de financement.

## À quoi sert l'outil ?

Ce répertoire permet aux associations locales de connaître en avance les exigences de chaque bailleur et les modalités d'instruction de projet pour établir des demandes de subvention et ainsi développer davantage leurs activités.

Les objectifs de ce répertoire sont donc de :

- Faire un état des lieux des bailleurs institutionnels, associatifs et privés des champs de l'éducation et de la santé à Madagascar ; susceptibles de financer des petites et moyennes organisations de la société civile malgache.
- Connaître leurs secteurs d'intervention, les personnes ressources et leurs coordonnées, les critères de sélection et les modalités pratiques d'instruction des dossiers.



Conception : ONG Asmae  
Il a été élaboré en mars 2010 et mis à jour une première fois en avril 2014. Il a été actualisé pour la deuxième fois en janvier 2018, grâce à l'appui de l'Union Européenne (UE) et de l'Agence Française de Développement (AFD).

# Annuaire des centres de formation professionnelle dans la Région Analamanga

Livret de 132 pages, de format A 5

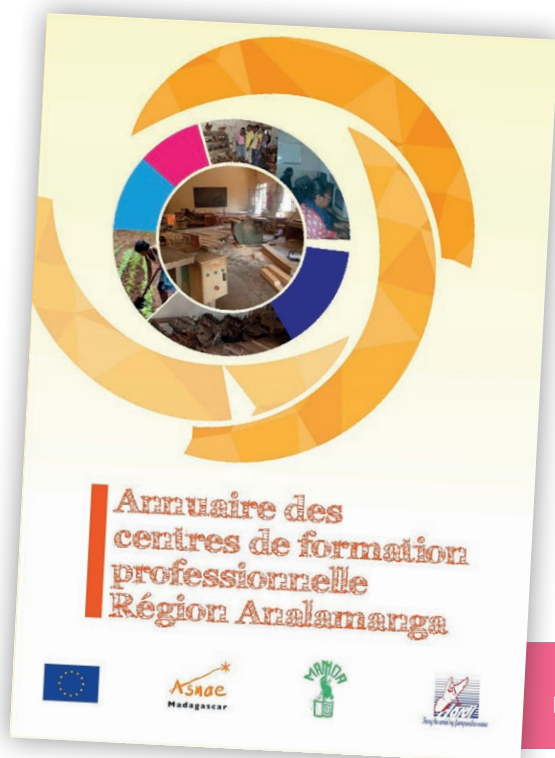
Conscients de la priorité qui doit être donnée aujourd'hui à la jeunesse et son intégration dans une société malgache porteuse de valeurs et créatrice de richesses, Asmae Madagascar et ses partenaires ont élaboré le présent Annuaire des acteurs de l'insertion professionnelle.

Il a été formulé dans le cadre du projet « Promotion de l'éducation des enfants vulnérables exclus du système d'enseignement formel à Antananarivo », cofinancé par l'Union européenne.

## À quoi sert l'outil ?

L'objectif du présent outil est de répondre aux besoins exprimés par les acteurs et membres de la PFSCE pour soutenir l'orientation professionnelle des jeunes.

Il comporte des fiches de présentation de centres de formation professionnelle dans la région Analamanga, des fiches métiers et des informations pratiques pour l'orientation et l'accompagnement de projets professionnels.



Conception : Manda, Hardi, Asmae – 2016

# Guide d'Elaboration de Projet pour les partenaires d'Asmae

Livret de 70 pages, de format A4

## À quoi sert l'outil ?

Ce guide est un outil à destination des associations locales pour :

- Concevoir d'un point de vue méthodologique des projets en lien avec leurs stratégies d'intervention,
- Élaborer une stratégie de financement tenant compte des attentes des différents partenaires financiers.

En conséquence, il doit permettre d'accompagner les associations dans la rédaction de demandes de subvention, dans le but de développer davantage leurs activités.

Les objectifs de ce guide sont donc de :

- Donner des outils méthodologiques à la conception de projet,
- Donner des outils méthodologiques d'aide à la stratégie de financement de projet
- Permettre aux associations locales d'écrire des projets selon les standards de ses éventuels et futurs partenaires financiers



Conception : ONG Asmae, 2018  
Réalisé grâce à l'appui de l'Union  
Européenne (UE) et de l'Agence Française de  
Développement (AFD).

# Manuel d'outils de comptabilité et de gestion

Livret de 32 pages, en version française et malgache.

## À quoi sert l'outil ?

Ce manuel a pour but d'appuyer les partenaires dans l'amélioration de leur gestion comptable et/ou de faciliter la mise en place d'une comptabilité au sein de leur structure afin d'assurer un meilleur suivi financier et de répondre aux différentes exigences de la loi malgache et de certains bailleurs en matière de transparence.

Les outils et documents ont été développés et/ou améliorés ensemble avec les partenaires au cours des formations à partir de l'existant et des problèmes identifiés sur le terrain.

Ce document présente quatre grandes parties dans lesquelles sont présentées les outils essentiels pour mettre en place une comptabilité simple et pratique. Il s'ensuit une description et l'utilisation (pourquoi et comment) de chaque outil. Des photos ont été ajoutées pour permettre une meilleure compréhension générale.

Le manuel n'est pas un outil figé et donne un appui et un guide dans l'élaboration et la mise en place d'outils de gestion et comptabilité.



Conception : Centre Avotra, Centre Bétania, AIC Anosizato, ONG Asmae - Février 2013

# Répertoire des acteurs locaux en faveur de l'éducation : les OC dans 6 quartiers d'Antananarivo

Livret de 86 pages, de format A5, en version française.

Ce livret a été réalisé à partir d'une étude sur le « rôle de la communauté dans l'inclusion scolaire et sociale des enfants vulnérables à Antananarivo », menée par le cabinet MRC en 2018.

Cette étude s'inscrit dans la mise en œuvre d'un projet de « promotion de l'inclusion scolaire et sociale des enfants vulnérables à Antananarivo ».

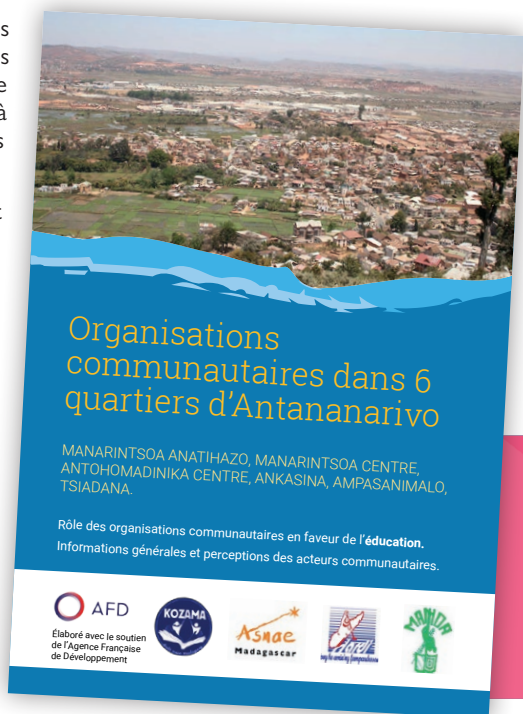
L'étude avait pour objectifs, entre autres, de :

- Proposer un état des lieux et une analyse du rôle joué par les Organisations Communautaires (OC) en faveur de l'inclusion scolaire des enfants vulnérables dans plusieurs quartiers ciblés d'Antananarivo.
- Questionner les représentations et l'importance accordée à l'éducation par les OC.
- Identifier et capitaliser sur les initiatives communautaires existantes encourageant l'inclusion scolaire dans les quartiers ciblés d'Antananarivo.

## À quoi sert l'outil ?

Ce livret résume les résultats issus de l'enquête : il recense des informations générales sur les OC existantes mais partage également les perceptions des membres de ces organisations sur l'éducation.

L'étude a porté en priorité sur les structures communautaires pouvant collaborer avec Asmae et ses partenaires sur le thème de l'inclusion sociale et scolaire (dans des quartiers bien définis). Il peut être utilisé par toutes les structures du secteur de l'éducation désirant s'intéresser à la question communautaire et/ou collaborer avec les organisations communautaires des quartiers ciblés.



Conception :  
Asmae, Hardi,  
Manda et Kozama.  
Réalisé grâce  
l'appui de l'Agence  
Française de  
Développement  
(AFD)



# Répertoire des acteurs pour l'orientation des familles à Antananarivo

Livret de 98 pages, en format A5, en version française et malgache

Ce répertoire a été créé dans le cadre du projet « Promotion de l'inclusion scolaire et sociale des enfants vulnérables d'Antananarivo », cofinancé par l'AFD. Une enquête a été faite auprès de plus de 90 structures dans toute la commune urbaine d'Antananarivo. 63 ont été retenues dans ce répertoire.

La présentation des acteurs répertoriés est répartie en 12 domaines selon leurs secteurs d'intervention, comme l'éveil petite enfance, la violence conjugale, l'alphabétisation des adultes, etc.

Un index géographique par districts et arrondissement y est aussi intégré.

Les principales informations pour chaque acteur concernent les objectifs du service, les publics cibles, les principales activités, la zone d'intervention, ainsi que les coordonnées.

## À quoi sert l'outil ?

Ce répertoire a pour cibles les partenaires et associations travaillant avec les familles défavorisées d'Antananarivo. Il a pour but de permettre aux intervenants sociaux de mieux orienter les familles qu'ils accompagnent vers les services répondant à leurs besoins financiers, médicaux, administratifs, etc. Pour faciliter son appropriation des espaces sont laissés libres pour des annotations et des ajouts.



Asmae, 2019  
Réalisé grâce l'appui de l'Agence Française de Développement (AFD)



**Agir pour l'éducation et la protection  
des enfants vulnérables**